

Bullying en los internos de medicina en hospitales del departamento de Lambayeque. Mayo 2015

Bullying in internal medicine at hospitals in Lambayeque department . May 2015

María Silvia Elizabeth Ñasco-Samillán^{1,a}, Katherine Liseth Cabanillas-Cruz^{1,a}, Eduardo Vergara-Wekselman^{1,2,b}

RESUMEN

Objetivo: Identificar la frecuencia del bullying en los internos de medicina en los hospitales del departamento de Lambayeque mayo 2015. **Materiales y métodos:** Estudio descriptivo, transversal y prospectivo, realizado en 5 hospitales del departamento de Lambayeque, de los cuales se contabilizó un total de 138 internos de medicina de los 4 servicios de rotación principales medicina interna, pediatría, cirugía y gineco-obstetricia de cada hospital, aplicándoseles la escala de Cisneros, que evalúan si existe violencia en su entorno laboral; se calculó medidas de tendencia central tales como la media, mediana, moda, media ponderada; así como también las medidas de dispersión que incluye el rango, varianza y desviación estándar, para ello se utilizó los programa Megastat y SSPS versión 19. **Resultados:** el bullying está presente en 62.9% del total de internos de medicina siendo el HRL (29,3%) y HRDLM (14,7%) lo de mayor frecuencia, además se observa mayor frecuencia de bullying en sexo masculino (71.2%), menor o igual de 25 años (57,5%), UNPRG (32,9%) y del servicio de Gineco-Obstetricia (34,2%). **Conclusiones:** la frecuencia de bullying es de 62,9%, siendo mayor en el Hospital Regional Docente "Las Mercedes" y el Hospital Regional de Lambayeque, menores o iguales de 25 años, procedentes de la UNPRG y los rotantes del servicio de ginecoobstetricia.

Palabras clave: Acoso escolar, hospitalización, satisfacción en el trabajo . (Fuente: DeCS-BIREME).

ABSTRACT

Objective: To identify the frequency of bullying in internal medicine in hospitals of the department of Lambayeque may 2015. **Material and Methods:** descriptive, transversal and prospective study conducted in five hospitals in Lambayeque department, of which a total of 138 medical interns of the 4 main services of rotation internal medicine, pediatrics, surgery and obstetrics and gynecology at each hospital were counted and generally apply the scale of Cisneros, evaluating if there is violence in their workplace; measures of central tendency such as the mean, median, mode, weighted average was calculated; as well as measures of dispersion including range, variance and standard deviation, for this the program SSPS Megastat and used version 19. **Results:** bullying is present in 62.9% of all medical interns being HRL (29, 3%) and HRDLM (14.7%) at higher frequency as well (71.2%) less than or equal to 25 years (57.5%), UNPRG (32.9% of bullying most often it is seen in males) and service of Gynecology and Obstetrics (34.2%).

Conclusions: The frequency of bullying is 62.9%, being higher at Regional Hospital "Las Mercedes" and Lambayeque Regional Hospital, less than or equal to 25 years, from the rotating UNPRG and service of obstetrics and gynecology.

Keywords: Bullying, Hospitalization, Job Satisfaction. (Source: MeSH-NLM).

INTRODUCCIÓN

Anteriormente la palabra "bullying" no era conocido, pero la mayoría de veces ha existido un trato un poco hostil por parte de algunos jefes hacia sus subordinados, hasta algunas ocasiones por parte de los mismos compañeros de trabajo. Actualmente el bullying significa intimidación, violencia, agresión intencional, que ocurre reiteradas veces por bastante tiempo, lo cual puede causar consecuencias graves e irreversibles⁽¹⁾.

Siempre existe desigualdad de fuerzas entre el agresor y la víctima, porque el agresor abusa de su mayor poder físico o psicológico para intimidar y maltratar a su víctima, a quien causa daño de diferentes maneras. La violencia que realiza el acosador ya sea desde golpes,

1. Universidad de San Martín de Porres, Filial Norte, Chiclayo-Perú.
2. Hospital Nacional Almirante Aguirre Asenjo, EsSalud, Chiclayo- Perú.
a. Estudiante de Medicina.
b. Médico Epidemiólogo.

puñetes, patadas, empujones, gritos desaforados, insultos hasta el empleo de la marginación o exclusión de la víctima, a quien no se le permite participar en las actividades de sus pares y también mediante la difusión de rumores tendenciosos para perjudicar su imagen social; además este tipo de acoso tiene por objetivo desvalorizar a las personas por sus rasgos étnicos, discapacidad o condición socioeconómica⁽²⁾.

En un trabajo realizado en Colombia por Paredes O., Sanabria P., Gonzales L., Moreno S. el año 2010 donde su principal objetivo fue identificar la presencia del "bullying" en los estudiantes de pregrado de 22 facultades de medicina en Colombia ellos utilizaron un diseño transversal de tipo descriptivo-comparativo, en el que, como un aporte para la generación de políticas de calidad de la educación médica en el país, la frecuencia general encontrada de "bullying" fue del 19,68%, de los que se tomó como población un total de 1,500 estudiantes, los resultados nos muestra que la conducta de intimidación más frecuente es la humillación de los docentes (9%) seguida del verbal por compañeros, es así que llegaron a la conclusión que la fuente más frecuente de bullying fue por parte de los docentes y los compañeros, siendo más común la intimidación por humillación y de tipo verbal; no se encontraron diferencias significativas entre los diferentes tipos de universidades, sexos ni semestres cursados⁽³⁾.

El "bullying" no es un mito sino una realidad, y que debe ser un tema de preocupación para las facultades y hospitales universitarios, en la medida que podría estar afectando la dinámica de relaciones interpersonales, la permanencia en la carrera, el rendimiento académico, la productividad e incluso la salud de los médicos y de sus pacientes, siendo este último un aspecto importante por estudiar, ya que los resultados obtenidos hacen pensar que es urgente desarrollar programas de intervención para la prevención y manejo de comportamientos que ocasionan "bullying" en las facultades de medicina^(3,4).

Se hizo un trabajo sobre mobbing en los estudiantes de la Escuela medicina de la Universidad de Cuenca lo realizaron Chavez E., Tacuri J., Guerrero J. en el 2014 su estudio fue cuantitativo de tipo descriptivo de corte transversal, en el que su principal objetivo fue determinar la frecuencia y factores asociados al mobbing, con una muestra de 1553 estudiantes, se obtuvo los resultados del 21,6% en mobbing, llegaron a la conclusión de que en los estudiantes de la Escuela de Medicina existe mobbing y las situaciones sociales asociadas que tuvieron mayor influencia de mobbing fue el nivel académico⁽⁵⁾.

Se han reportado los resultados de investigaciones realizadas en otros países sobre este tema, en diferentes áreas de formación de instituciones

educación superior tales como enfermería, gastronomía, humanidades, tecnología y otras especialidades. La intimidación ocurre en diferentes instituciones, aunque las tasas tienden a ser más altas en las organizaciones relacionadas con la salud y dentro de las instituciones de educación superior, se observa más en las facultades de medicina que en las otras⁽⁶⁻⁸⁾.

Los estudios sobre bullying se han concentrado en los colegios principalmente en la enseñanza primaria y secundaria, pero son pocas las investigaciones que se han realizado en un interés al ámbito de la educación superior y en menor número en los programas de salud. La fuente más frecuente de acoso fueron los docentes y los compañeros, siendo más común la intimidación por humillación y de tipo verbal. El bullying viene hacer una realidad de hoy en día y se deben aplicar métodos para la prevención y así evitar algunos comportamientos que ocasionan "bullying" en las facultades de medicina⁽⁹⁾.

Es conocido que los estudiantes de medicina humana con niveles medios o altos de Ansiedad, principalmente a causa del factor académico⁽¹⁰⁾, y además diversos problemas de salud mental⁽¹¹⁾ y la creciente necesidad que las universidades deberían implementar o mejorar los programas de prevención y detección temprana de los problemas de salud mental, no sólo la depresión y ansiedad sino los contemplados en otros ejes⁽¹²⁾.

El propósito de este trabajo de investigación es identificar la frecuencia del bullying en los internos de medicina realizada en algunos hospitales del departamento de Lambayeque.

MATERIALES Y MÉTODOS

Diseño: Estudio no experimental, descriptivo de corte transversal, realizándose en los internos de medicina humana en los hospitales de la región de Lambayeque que son en total 138, de los cuales 116 fueron los que accedieron a responder la encuesta.

Población: internos del Hospital Regional de Lambayeque (HRL), Hospital Nacional Almanzor Aguinaga Asenjo (HNAAA), Hospital Regional Docente Las Mercedes (HRDLM), Hospital Provincial Docente Belen de Lambayeque (HPDBL), Hospital Luis Heysen Inchaustegui (HLHI) en el mes de mayo 2015.

Método: Algunos fueron contactados por correo electrónica y redes sociales (Facebook) como fue el caso de los internos del HRL, mientras que los internos de los hospitales HNAAA, HRDLM, HPDBL y el HLHI se realizaron personalmente al acudir a cada servicio solicitado su participación en el estudio.

Se utilizó el instrumento "La escala Cisneros"⁽¹³⁾, es un cuestionario desarrollado por el profesor Iñaki Piñuel de carácter auto administrado compuesto por 43 ítems que

objetivan y valoran 43 conductas de acoso psicológico y evalúan dicho cuestionario forma parte del Barómetro Cisneros; cuyo objetivo es sondear de manera periódica el estado, y las consecuencias, de la violencia en el entorno laboral de las organizaciones. Las preguntas son cerradas, teniendo 7 alternativas codificado en números (0,1,2,3,4,5,6), si se contesta afirmativamente a una o más de las cuestiones y estos comportamientos se producen con una frecuencia por lo menos semanal se considera que se está dando una situación de hostigamiento psicológico en el trabajo. Además se recogieron otras variables como sexo, edad, servicio de rotación (SR) la universidad.

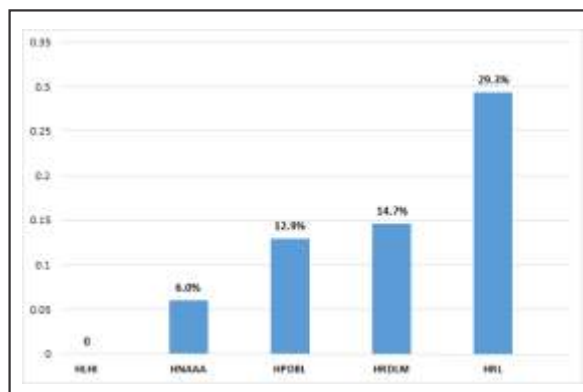
Para el análisis elaboraron cuadros con frecuencias absolutas y relativas para las variables cualitativas y se calculó así las medidas de tendencia central tales como la media, mediana, moda, media ponderada; así como también las medidas de dispersión que incluye el rango, varianza y desviación estándar para las cuantitativas usando el Excel con la sección megaStat y SSPS versión 19.

RESULTADOS

Tabla N°01. Características de los internos de medicina en los hospitales del departamento de Lambayeque participantes del estudio en el período mayo 2015.

Características	N=116	%
Sexo	n	%
Femenino	39	33,6%
Masculino	77	66,4%
Edad		
<= 25 años	70	60,3%
> 26 años	46	39,7%
Universidad Procedencia		
UDCH	22	19,00%
UNPRG	41	35,3%
USAT	20	17,2%
USMP	17	14,7%
Otras	16	13,8%
Hospital		
HLHI	7	6,00%
HNAAA	9	7,8%
HPDBL	19	16,4%
HRDLM	39	33,6%
HRL	42	36,2%
Servicio rotante		
Cirugía	27	23,3%
Gineco-Obstetricia	37	31,9%
Medicina Interna	23	19,8%
Pediatría	29	25,0%

Gráfico N°01. Frecuencia de bullying en los internos de medicina en los hospitales del departamento de Lambayeque en el período mayo 2015.



Hospital Regional de Lambayeque (HRL), Hospital Nacional Almanzor Aguinaga Asenjo (HNAAA), Hospital Regional Docente Las Mercedes (HRDLM), Hospital Provincial Docente Belen de Lambayeque (HPDBL), Hospital Luis Heysen Inchaustegui (HLHI).

El gráfico N°01 indica que en mayo 2015, el bullying está presente en 62,9% del total de internos de medicina siendo el HRL (29,3%) y HRDLM (14,7%) lo de mayor frecuencia.

Tabla N°02. Características de los internos de medicina en los hospitales del departamento de Lambayeque con bullying en el período mayo 2015.

Características	Bullying n=73	%
Sexo		
Femenino	21	28,8%
Masculino	52	71,2%
Edad		
<= 25 años	42	57,5%
> 26 años	31	42,5%
Universidad Procedencia		
UDCH	16	21,9%
UNPRG	24	32,9%
USAT	11	15,1%
USMP	11	15,1%
Otras	11	15,1%
Servicio rotante		
Cirugía	14	19,2%
Gineco-Obstetricia	25	34,2%
Medicina Interna	12	16,4%
Pediatría	22	30,1%

La tabla N° 02 se puede observar mayor frecuencia de bullying en sexo masculino (71,2%), menor o igual de 25 años (57,5%), UNPRG (32,9%) y del servicio de Gineco-Obstetricia (34,2%).

DISCUSIÓN

En la última década se han llevado pocos estudios sobre la presencia del "bullying" en los escolares, siendo pocos aportes sobre la intimidación en las diferentes universidades, desconociendo así las implicaciones que tiene para las víctimas la continuación de este tipo de violencia a lo largo del proceso de formación, encontrándose 62,9% de frecuencia de bullying muy diferente a lo reportado en el estudio de Paredes O. et. al. Realizado en Colombia que menciona 19,68%⁽³⁾ y estudio realizado por Chávez E. et. al en Ecuador con 21,65%⁽⁵⁾, es importante anotar que los estudios muestran una tendencia a la disminución en las tasas de bullying en los países desarrollados, mientras que se registra aumento en los pocos países en vías de desarrollo en los que se ha explorado⁽¹⁴⁾.

La manifestación de la intimidación es un tema preocupante ya que puede causar grandes consecuencias a futuro y como vemos no es solo una realidad nacional sino también internacional, en las cuales se intenta mantener desapercibida la intimidación del otro a ojos de superiores. Estos datos son para dar una voz de alarma a todos los docentes y estudiante para que apliquen métodos que eviten alguna actitud de hostigamiento hacia los internos de medicina, que luego pueda llevar a presentarse desenlaces fatales⁽¹⁵⁾. Se ha planteado que el Bullying tiene efectos negativos en estudiantes de medicina como los son el mayor consumo de alcohol, la depresión y el intento de suicidio. Pero este problema va más allá, se ha reportado que el acoso tiene correlación directa con la falta de confianza en las habilidades clínicas del estudiante y hace que no se sienta cómodo con la carrera que ha escogido⁽¹⁶⁾. Además esta problemática es aún poco estudiada en nuestro medio⁽¹⁷⁾.

Se puede concluir que la frecuencia de bullying es de 62,9%, siendo mayor en el Hospital Regional Docente "Las Mercedes" y el Hospital Regional de Lambayeque, menores o iguales de 25 años, procedentes de la UNPRG y los rotantes del servicio de ginecoobstetricia.

Conflictos de interés: Los autores niegan conflictos de interés.

Financiamiento: Autofinanciado.

REFERENCIAS BIBLIOGRÁFICAS

1. Torres Mesías CA, Otazo Carrasco OA. Acoso Psicológico Laboral. 2005 [citado el 13 de febrero de 2015]; Recuperado a partir de: <http://www.tesis.uchile.cl/handle/2250/107609>
2. Piñuel I, Cantero AO, others. La incidencia del mobbing o acoso psicológico en el trabajo en España: Resultados del barómetro CISNEROS II

3. Paredes OL, Ferrand PAS, González LA, Rehalpe SPM. "Bullying" en las facultades de medicina colombianas, mito o realidad. *Rev Med Fac Med.* 2010;18(2):4.
4. Agatston PW, Kowalski R, Limber S. Students' perspectives on cyber bullying. *J Adolesc Health.* 2007;41(6):S59-60.
5. Chávez Pucha EM, Tacuri Quezada JJ, Guerrero Ordoñez JJ. Prevalencia y factores asociados a MOBBING en los estudiantes de la Escuela de Medicina. Cuenca 2014. 2014 [citado el 13 de febrero de 2016]; Recuperado a partir de: <http://dspace.ucuenca.edu.ec/handle/123456789/21028>
6. Spriggs AL, Iannotti RJ, Nansel TR, Haynie DL. Adolescent bullying involvement and perceived family, peer and school relations: Commonalities and differences across race/ethnicity. *J Adolesc Health.* 2007;41(3):283-93.
7. Fekkes M, Pijpers FI, Verloove-Vanhorick SP. Bullying behavior and associations with psychosomatic complaints and depression in victims. *J Pediatr.* 2004;144(1):17-22.
8. Lee M-S, Zi-Pei W, Svanström L, Dalal K. Cyber bullying prevention: Intervention in Taiwan. *PLoS One.* 2013;8(5):e64031.
9. Farley S, Coyne I, Sprigg C, Axtell C, Subramanian G. Exploring the impact of workplace cyberbullying on trainee doctors. *Med Educ.* 2015;49(4):436-43.
10. Arce-Villalobos LR, Toro-Huamanchumo CJ, Díaz-Velez C. Variación del nivel de ansiedad durante evaluaciones académicas realizadas a estudiantes de medicina humana de la Universidad de San Martín de Porres-filial norte. Junio-Julio, 2013. *Rev Cuerpo Méd Hosp Nac Almanzor Aguinaga Asenjo.* 2014;7(2):23-7.
11. Díaz-Vélez C, Cabrera-Enriquez J, Puescas-Sánchez P, Vera-Romero Ó, León-Jiménez F, Peña-Sánchez R. Salud mental en estudiantes de Medicina de Universidades de Lambayeque. *Rev Cuerpo Méd Hosp Nac Almanzor Aguinaga Asenjo.* 2015;4(2):127-8.
12. Galán-Rodas E, Gálvez-Buccollini JA, Vega-Galdós F, Osada J, Guerrero-Padilla D, Vega-Dienstmaier J, et al. Salud mental en médicos que realizan el servicio rural, urbano-marginal en salud en el Perú: Un estudio de línea base. *Rev Peru Med Exp Salud Pública.* 2011;28(2):277-81.
13. Piñuel I, others. La escala Cisneros como herramienta de valoración del mobbing. *Psicothema.* 2004;16(4):615-24.
14. Reyes LCM, Sánchez LFB, Diaz JMO. Caracterización del bullying en estudiantes de medicina de Tunja, Boyacá. *Rev Virtual Univ Católica Norte.* 2015;(45):102-12.
15. Trávez García PM, Vaca Rengifo C. El bullying: el bullying no es un juego. 2014 [citado el 10 de

- febrero de 2015]; Recuperado a partir de: <http://repositorio.usfq.edu.ec/handle/23000/3272>
16. Silva-Villarreal S, Castillo S, Eskildsen E, Vidal P, Mitre J, Quintero J. Prevalencia de bullying en estudiantes de los ciclos básicos y preclínicos de la carrera de medicina de la Universidad de Panamá. Arch Med [Internet]. 2013 [citado el 13 de febrero de 2015]; Recuperado a partir de: <http://www.archivosdemedicina.com/medicina-de-familia/prevalenciade-bullying-enestudiantes-delos-ciclos-bsicosy-preclnicos-dela-carrera-de-medicina-de-la-universidad-depanam.php?aid=603>
17. Galán-Rodas E, Dionisio LM. Bullying en la formación médica: una problemática a investigar. Rev Cuerpo Méd Hosp Nac Almanzor Aguinaga Asenjo. 2012;5(3):54.

Correspondencia

Eduardo Vergara-Wekselman

Correo: evergaraw@hotmail.com

Revisión de pares

Recibido: 02/10/2015

Aceptado: 15/12/2015